



École polyvalente
Nicolas-Gatineau
Je peux faire la différence

2024-2025

Devis technique – Auditorium de l'École polyvalente Nicolas-Gatineau

360, boulevard de la Vérendrye E.

Gatineau (Québec) J8P 6K7

DIRECTEUR TECHNIQUE

Joël Vaillancourt

Bureau : 819 243-2345, poste 2103

Cellulaire : 819 790-3840

Télécopieur : 819 243-2527

vaillancourt.joel@gatineau.ca

RESPONSABLE DU PERSONNEL TECHNIQUE

Marc-André Major

Cellulaire : 819 210-0533

marc-andrem@perfecson.com

Dernière révision : Novembre 2024

Table des matières

TABLE DES MATIÈRES.....	2
INFORMATIONS GÉNÉRALES, ACCÈS, SCÈNE, ACCROCHAGE, PORTEUSES,.....	3
HABILLAGE, ÉLECTRICITÉ, ACCESSOIRES SCÉNIQUES, COMMUNICATION,	4
ÉCLAIRAGE, SONORISATION,	5
VIDÉO,	6
LOGES, HOTELS, RESTAURANTS,	7
DIRECTIONS,	8
ANNEXE I: POSITION ET RÉPARTITION DES CINTRES,	9
ANNEXE II: PLAN DE LA SCÈNE,	9
ANNEXE III: PLAN DES SIÈGES DE LA SALLE,	11
ANNEXE V: PLAN GÉNÉRAL DES LIEUX,	12
ANNEXE VI: PLAN GÉNÉRAL DES LIEUX,	13

Informations générales

Capacité :	588 sièges (dont 10 amovibles - voir deux prochains items).
Fauteuils roulants :	2 paires de bancs amovibles situés de part et d'autre du parterre et près des sorties.
Régie au parterre :	Régie permanente dans la salle dont 6 sièges amovibles supplémentaires devant la régie pour accommoder les consoles invitées.

Accès

Débarcadère pouvant accueillir des véhicules de 12' à 20' maximum de type cube; les véhicules arrivent perpendiculairement à la porte du débarcadère. Quai de chargement situé à 19" du sol arrivant directement au niveau de la scène à 20' de la coulisse côté cour. Une porte de 5'10" de largeur par 8'1" de hauteur sépare le débarcadère de la scène.

Scène

Aire de jeu :	35' de largeur x 39'10" de profondeur (proscenium en arc)
Largeur incluant les coulisses :	54'
Profondeur total au mur arrière :	44'6"
De l'avant-scène au cadre (proscenium) :	14'7"
Du cadre au mur du fond :	29'11"
Largeur du cadre :	45'2"
Hauteur du cadre :	17'10"
Hauteur du parterre à la scène :	2'8"
Hauteur sous les poutrelles du plafond :	22'10"

Le plancher est fait de lattes de bois peintes à l'époxy noir.

Accrochage

- Poutrelles de 24" au plafond orientées perpendiculairement à la scène et espacées aux 48" sur toute la largeur de la scène. Ces dernières abritent tout le système d'accrochage et permettent la suspension d'éléments scéniques additionnels au besoin.
- 3 anneaux de suspension situé devant le cadre de scène (voir le plan de scène) pouvant supporter chacun 3000 livres pour un total de 9000 livres.

Porteuses

- 3 porteuses motorisée* d'une portée de 36' avec une capacité de charge maximale de 800 livres, munies de circuits d'éclairage.
- 4 porteuses fixes* d'une portée de 36'

*Voir annexe I pour la répartition des porteuses.

Habillage*

- Rideau de scène noir en velours plissé s'ouvrant à la grecque (sur rail) manuellement côté jardin.
- Rideaux mi-fond noir en velours plissé s'ouvrant à la grecque (sur rail) manuellement côté jardin.
- Rideau de fond noir en velours, sur rail avec ouverture au centre.
- Trois frises noires, fixes devant chacun des rails des trois précédents rideaux.
- Trois paires de pendillons noirs en position fixes monté sur rails permettant de changer l'ouverture. pour un maximum de 30" par pendrillon et pouvant être pivoté pour mieux cacher les coulisses.

*Voir annexe I pour répartition des porteuses.

Électricité

- Panneau de raccordement munis de connecteurs Cam-Lock situés côté cour à l'arrière scène. 1 sources triphasées 208 volts 200 ampères pour l'éclairage.

Accessoires scéniques

- Une grande quantité de lutrins de musiciens;
- 1 lutrin de conférencier (Podium);
- 8 praticables noirs, 4' x 8', avec pattes de 8", 16", 32";
- 12 praticables noirs, 4' x 4' avec pattes de 16", 24";
- 1 échafaudage hydraulique
- 1 escabeau 8'

Communication

- 1 réseau de communication microcom de Pliant;
- 10 stations portatives sans-fil, avec assortiment de casques simples oreille;

Éclairage

- Régie à l'arrière du parterre;
- Console GrandMA3 compact;
- Console Martin M2GO;
- Éclairage de la salle en LED contrôlé par boîtier Crestron ou par DMX;

Gradateurs :

- 48 gradateurs Leviton (NSI) NDS-12, 2,4 KW avec baie de raccordement pour la répartition des circuits dans le théâtre;
- Circuiterie en TL3, 20A sauf quelques exception au FOH lointain et les latéraux en U-ground 20A

Inventaire des luminaires :

- 6 projecteurs de découpe ETC, 26° 750W;
- 10 projecteurs de découpe ETC, 36° 750W;
- 14 projecteurs de découpe ETC, 50° 750W (FOH);
- 2 projecteurs de découpe ETC Source Four Zoom (25°/50°) 750 W(FOH);
- 35 projecteurs de type Par LED Chauvet ColorDash Par-H12 ip
- 8 lampe asservies Chauvet R2X Spot
- 10 fresnels 750W (6'') pas de volet;
- 24 PAR 64 1 KW avec lampes médium.
- 7 projecteurs Rogue RX1 Spot.
- 2 projecteurs de poursuite Altman 1000Q, 1000W

Accessoires :

- Générateur de brouillard Antari HZ-350

Gélatines :

- Sélection très restreinte de gélatines; il est fortement recommandé que l'artiste fournisse ses propres gélatines.

Sonorisation

- Régie dans la salle au fond du parterre.

Système de sonorisation principal :

- 12 haut-parleurs passifs (6 par côté) EV X11-212/120-B;
- 4 haut-parleurs basses fréquences passif EV X12-128;
- 2 Amplificateur Dynacord IPX20 :4;

Système de retour de scène (moniteur) :

- 8 haut-parleurs actifs EV PXM-12MP;
- 4 haut-parleurs passifs EV ELX112;
- 4 haut-parleurs actifs EV ELX112P;
- 2 haut-parleurs actifs EV ELX115P;

Appareils de contrôle audio :

- 1 Console numérique Allen & Heath Avantis
- 1 boîte multi-connecteurs GX4816
- 1 lecteur CD double Américain Audio MCD 710

Microphones et accessoires:

- 15 microphones Shure SM-58;
- 10 microphones Shure SM-57;
- 1 microphone Shure Beta-52;
- 2 microphones Shure SM-81;
- 2 microphones Rode NT5;
- 2 microphones Behringer C-2;
- 2 microphones Sennheiser 835;
- 1 microphone Audio Technica MB6K;
- 3 microphones Audio Technica MB5K;
- 4 microphones sans fils Shure ULX-D
- 2 microphones casque sans fils Sennheiser HSP-4
- 1 récepteur sans fils double Shure BLX 288;
- 2 microphones sans fils Shure BLX288/PG58;
- 2 récepteurs sans fils Shure PGXD24;
- 2 microphones sans fils Shure PGXD2/SM58;
- 2 récepteurs sans fils Shure PGXD14;
- 2 microphones casque sans fils Shure PGA31;
- 2 récepteurs sans fils Sennheiser XSW;
- 1 microphone sans fils à main Sennheiser XSW 65;
- 1 microphone casque ME 3-ew et émetteur Sennheiser XSW 52A XS;
- 3 Di passive Radial ProDI
- 3 Di active Behringer Ultra-Di Di1000
- 1 Di Stéréo Digiflex DSPDI
- 1 Di passive Digiflex DPDI
- Sélection de pieds de micros et supports divers.

Distribution du signal :

- Multicâble principal 40 paires (32/8) sur scène, côté jardin,

Vidéo

- 1 projecteur Epson G6270W fixe ;
- 1 écran de cinéma fixe suspendu derrière le cadre de scène d'une dimension de 18' x 18'. Surface blanche pour projection avant seulement;
- 1 écran mobile Da-Lite Fastfold Deluxe d'une dimension de 11,5' x 6,5'. Surface blanche pour projection avant et arrière,

Loges

- 3 loges pouvant accueillir confortablement 12 personnes comprenant 1 salle de bains avec douches,

Hôtels

Quality Inn et Suites

111, rue Bellehumeur, Gatineau
819 568-5252 – demander le tarif culturel

Hôtel V

585, boulevard la Gappe, Gatineau
819 243-8586

Holiday Inn Crowne Plaza

2, rue Montcalm, Hull
819 778-3880
Ventes : 819 778-3040, poste 202

Hotel Comfort Inn

630, boulevard de la Gappe
819 243-6010

Ramada Plaza – Manoir du Casino

75, rue Edmonton
819 777-7538
1 800 296-9046
Karine Boivin : 819 777-7868, poste 624

Restaurants

- Liste des restaurants disponibles à la salle

Directions

Par l'Ontario

Du centre-ville de Montréal à la Polyvalente Nicolas Gatineau, prévoir 2 h 30. Si vous arrivez par Ottawa après 16 h (lundi au vendredi), prévoir 45 minutes supplémentaires pour les embouteillages.

Prendre l'autoroute 40 (et 417) jusqu'à Ottawa;
À Ottawa, prendre la sortie Nicolas/Gatineau/Mann;

À la sortie, prendre l'embranchement Mann, mais ne pas prendre la rue Mann. Suivre les indications pour la rue King Edward (petite pancarte) et aller tout droit sur King Edward jusqu'au pont MacDonald-Cartier (le pont n'est pas indiqué, mais prendre la sortie Gatineau – autoroute 5).

Traverser le pont MacDonald-Cartier et prendre la sortie Autoroute 50, Gatineau-Montréal;
Sur l'autoroute 50, prendre la sortie Boulevard Labrosse;

À la sortie, tourner à droite sur Labrosse et filer tout droit jusqu'au boulevard de la Vérendrye.

Par le Québec

Du centre-ville de Montréal à la Polyvalente Nicolas Gatineau, prévoir 2 h 15.

Prendre l'autoroute 50 jusqu'à Gatineau;
À Gatineau prendre la sortie Boulevard Labrosse;

À la sortie, tourner à gauche sur Labrosse et filer tout droit jusqu'au boulevard de la Vérendrye.

Destination

La Polyvalente Nicolas-Gatineau est situé
au 360, boulevard de la Vérendrye

Le quai de chargement se trouve du côté gauche de l'édifice, entre le bâtiment principal et le Complexe Branchaud-Brière

Plusieurs espaces de stationnement sont réservés pour vous près de l'entrée principale, incluant assez de place pour un camion de type cube d'un maximum de 20'.

Annexe I

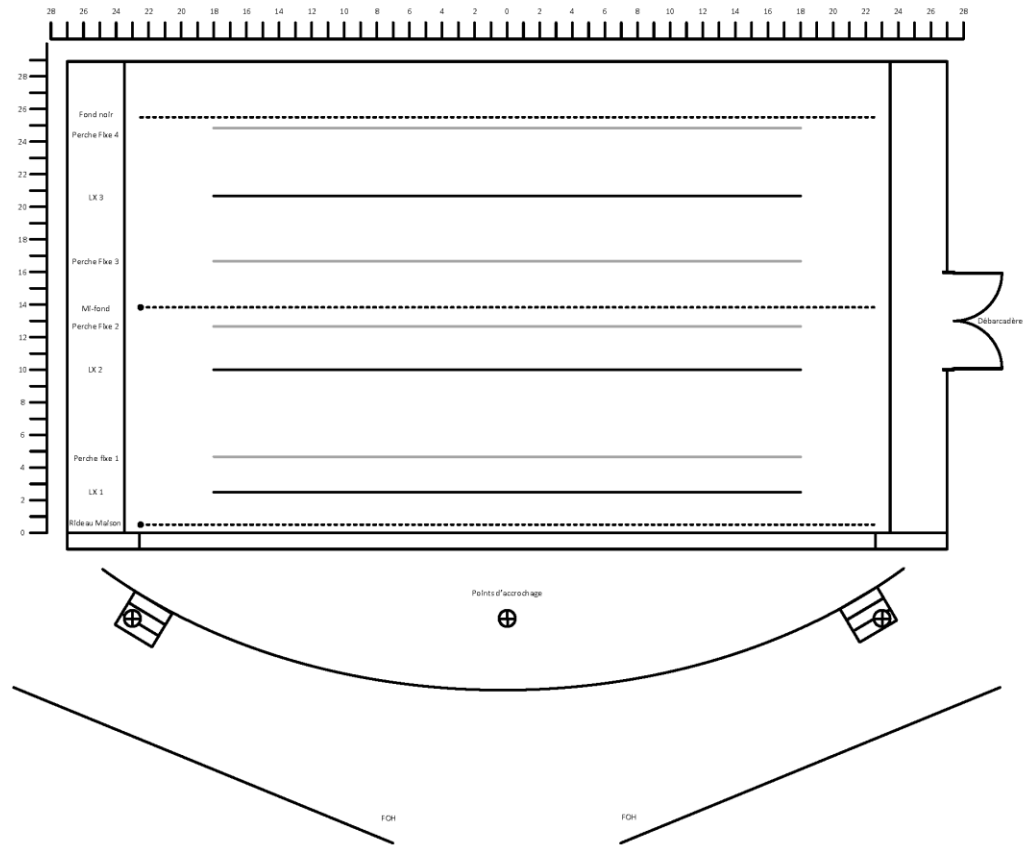
Position et répartition des porteuses et des rideaux

#	Description	Dimensions	Dégagement sous ou [Ouverture]	Dist. «Z»	Divers
1	Frise 1	45'L x 2'6"H	15' 4"	2"	Velours noir
2	Rideau maison	45'L x 18'H	0"	6"	Ouverture à la Grecque côté jardin
3	Écran de projection	19'8"L x 18'H	0" à 18'	1' 4"	Écran blanc sur baril d'enroulement
4	*Électrique 1	36'L	17' 2"	2' 6"	Motorisée, charge max 800lb
5	Pendrillon 1	5'4"L x 18'8"H	[34'4"]	4' 6"	Sur rail et sur pivot, ±30" max / côté
6	Perche fixe 1	36'L	17' 2"	4' 8"	2" Diamètre - Immobile
7	*Électrique 2	36'L	17' 2"	10'	Motorisée, charge max 800lb
8	Pendrillon 2	5'4"L x 18'8"H	[34'4"]	11' 6"	Sur rail et sur pivot, ±30" max / côté
9	Perche fixe 2	36'L	17' 2"	12' 8"	2" Diamètre - Immobile
10	Frise 2	45'L x 5'H	15' 2"	13'	Velours noir
11	Mi-fond	45'L x 19'H	0"	13' 8"	Ouverture à la Grecque côté jardin
12	Perche fixe 3	36'L	17' 2"	16' 8"	2" Diamètre - Immobile
13	Pendrillon 3	5'4"L x 18'8"H	[34'4"]	19' 4"	Sur rail et sur pivot, ±30" max / côté
14	*Électrique 3	36'L	17' 2"	20' 8"	Motorisée, charge max 800lb
15	Perche fixe 4	36'L	17' 2"	24' 10"	2" Diamètre - Immobile
16	Frise 3	45'L x 5'H	15' 2"	25'	Velours noir
17	Rideau de fond noir	45'L x 19'H	0"	25' 6"	Sur rail, ouverture au centre

N.B. : La distance « Z » est située au point 0 de la scène donc au centre arrière du cadre de scène.

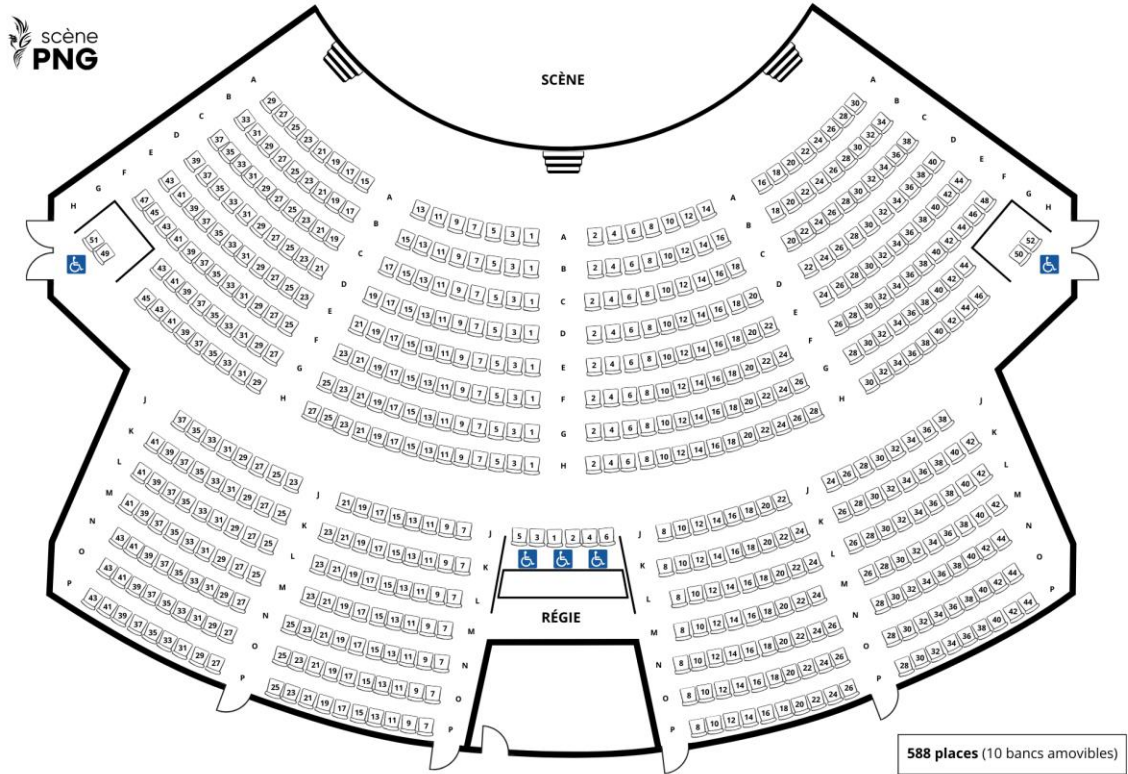
Annexe II

Plan de la scène



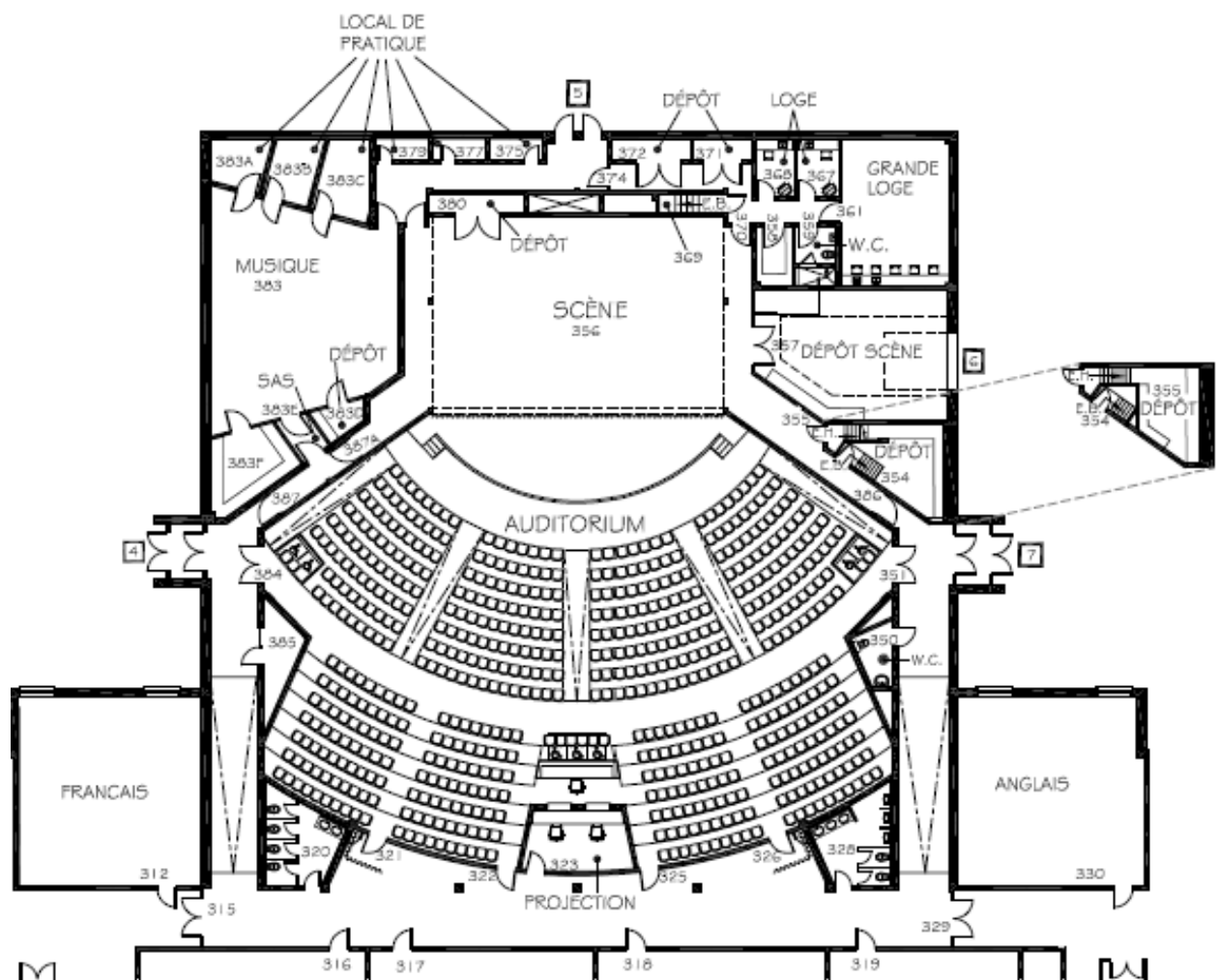
Annexe III

Plan des sièges de la salle

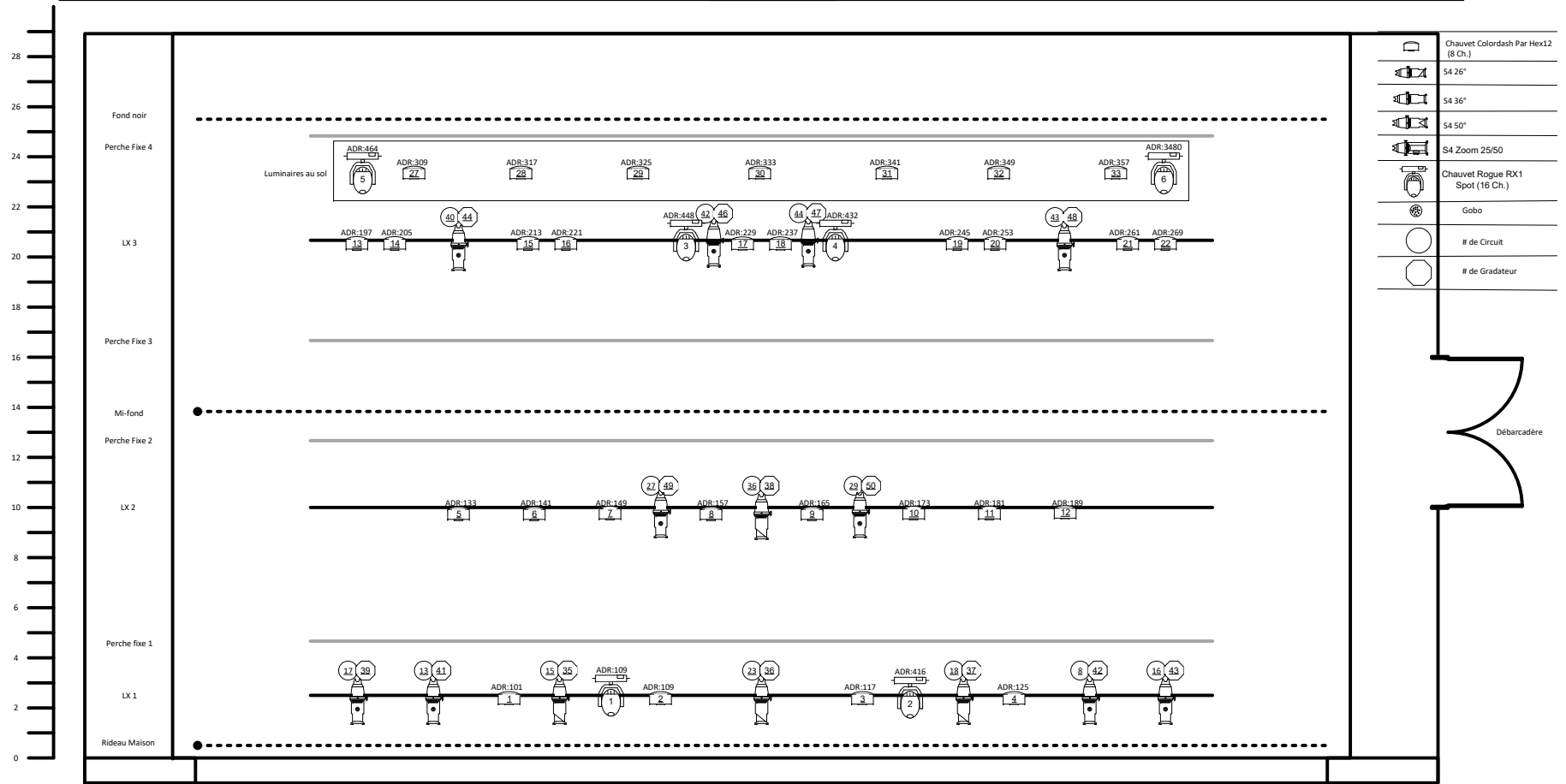


Annexe IV

Plan général des lieux



28 26 24 22 20 18 16 14 12 10 8 6 4 2 0 2 4 6 8 10 12 14 16 18 20 22 24 26 28



	Chauvet Colordash Par Hex12 (8 Ch.)
	S4 26°
	S4 36°
	S4 50°
	S4 Zoom 25/50
	Chauvet Rogue RX1 Spot (16 Ch.)
	Gobo
	# de Circuit
	# de Gradateur

Débarcadère

